

Impression, *Aube des Temps*

«Impression, Aube des Temps» raconte l'apparition de l'univers, du monde, des astres et des êtres vivants. Inspiré par les tissus africains teints en réserve, ce motif se propose d'en puiser les codes graphiques composés à la façon des «toiles à personnages».

Pour interpréter cette histoire, j'ai associé des mythes choisis parmi les récits de l'origine du monde de peuples africains et des symboles fondateurs de la création communs aux trois religions monothéistes. En faisant dialoguer ces versions d'une même histoire, je veux en montrer l'universalité.

Ce récit en cinq actes est initié par la phrase «Que la lumière soit et la lumière fût.» Les cercles concentriques et quatre lignes associées aux points cardinaux représente cet événement. On retrouve aussi la forme de l'œuf cosmique, contenant le monde, les astres et la vie. Il est présent aussi bien dans l'ancien testament que dans la mythologie Kotoko du Cameroun, au Tchad et au Nigeria. L'œuf s'ouvre pour signifier la séparation du ciel et des mers et il est porté entre les cornes de la gazelle pour montrer la séparation du Soleil et de la Lune dans le ciel.

La multiplication des motifs et des figures évoque la surenchère ornementale des tissus africains comme le Ndop. Elle apporte la charge symbolique, véhicule des messages, et guide le regard vers chaque étape de l'histoire.

Du néant, puis de l'apparent chaos, naissent l'ordre et le monde.

La coloration en camaïeu d'indigo et le travail de la hachure rappellent les effets de la teinture et des ligatures, et des broderies. De plus, le contraste des bleus et du blanc amène un symbole supplémentaire puisqu'il représente l'incarnation du Kè, la force vitale présente en chaque être vivant. Par instants, un jaune solaire vient éclairer et mettre en valeur certains éléments. Il rappelle ainsi la lumière originelle, point de départ de la narration et source de toute vie.

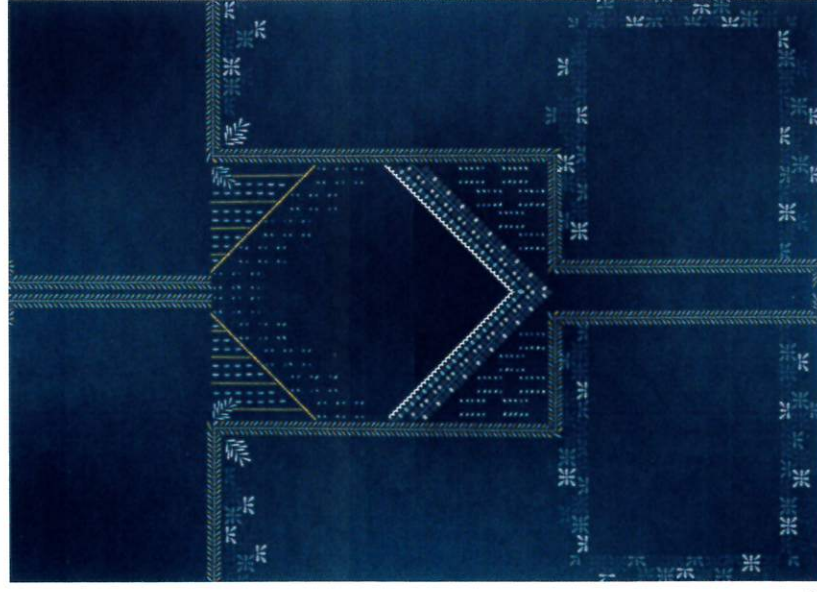
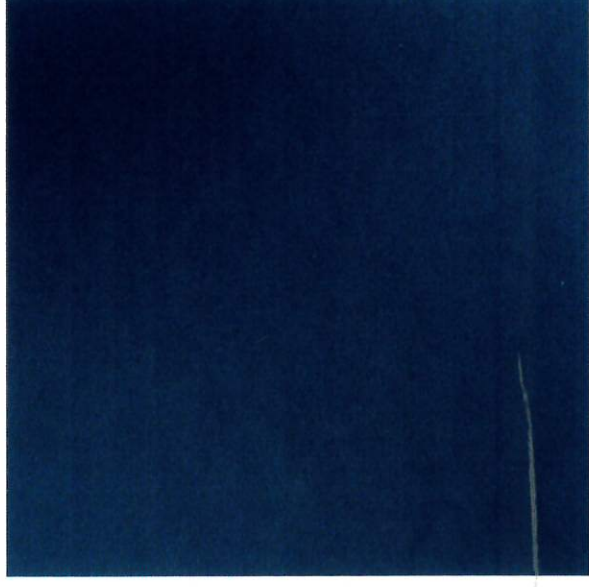
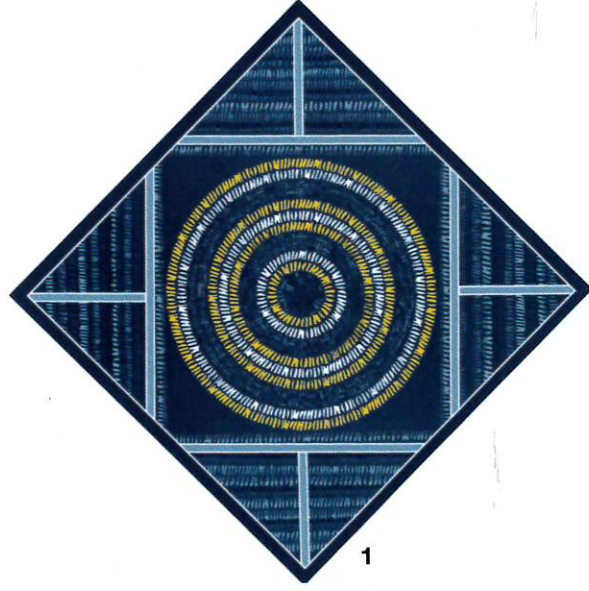
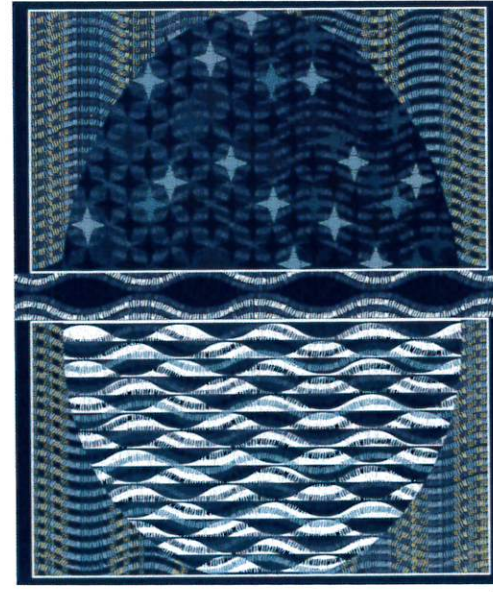
L'ambiance douce et cosmique d'*Impression, Aube des Temps* nous transporte dans une narration cosmogonique, parfois ludique, riche en symboles et appelle ainsi à la méditation.



Photo : Weylandts



Dessins



1 : « Que la lumière soit et la lumière fût », symboles : cercles et point cardinaux.

2 : Séparation du ciel et de la mer, symbole : œuf cosmique.

3 : Fertilisation de la Terre et formation des végétaux.

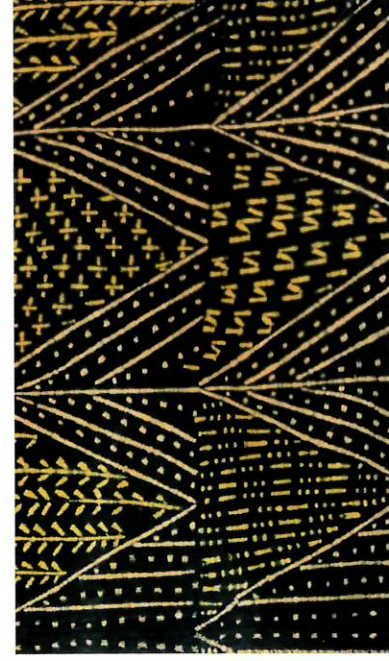
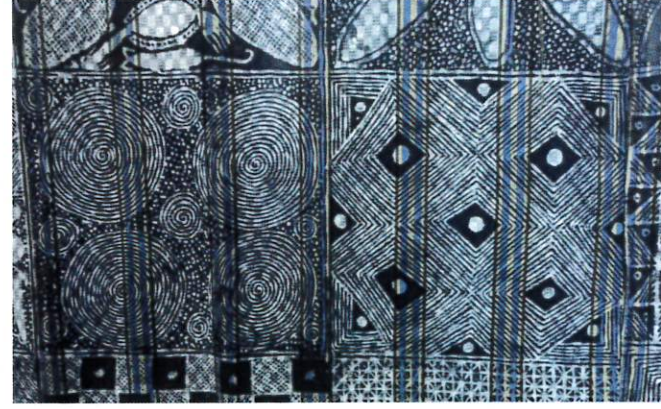
4 : Apparition du Soleil et de la Lune, symboles : gazelle, module de la lumière et œuf cosmique.

5 : Apparition des êtres vivants, symboles : la rivière, fertilité, et la roue du cycle de la vie, les points pour le vivant et le vide pour la mort.

en haut à gauche : fond avec motif de rivière, symbole de fertilité, en filigrane.

en haut à droite: *Impression, Aube des temps* raccord 70x50 cm.

INSPIRATIONS



première ligne :

Le loup et l'agneau, Musée de la toile de Jouy, par Jean-Baptiste Huet, 1804.
Case décorée, cour royale de Tiébélé, Burkina Faso.

Ndop, Cameroun, peuple Bamiliké, collection Fondation Jean-Félicien Gacha.

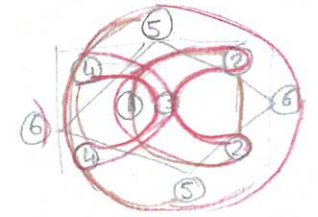
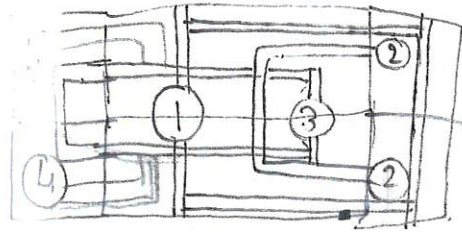
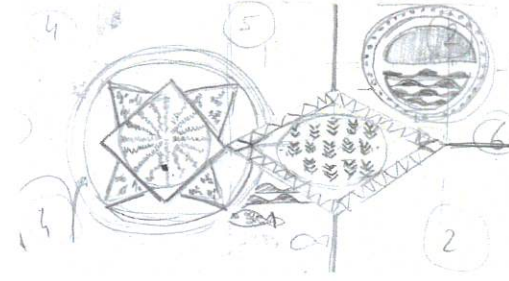
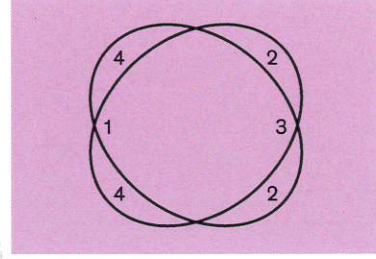
seconde ligne :

Adire eleko, Nigeria, peuple Yoruba, collection Fondation Jean-Félicien Gacha.
Printemps sauvage, Phippe Abril.
Jabu, Cole & son, The Ardmor Collection.

troisième ligne :

Pagne ukara, Nigéria, peuple Igbo, collection Fondation Jean-Félicien Gacha.
Basin, Mali, peuple Soninké, Collection Anne Grosfilley.
Détail robe, Ly Dumas, velours kasai.
Assiettes décorées.
Broderies.

Recherches de compositions



Stylisation des figures et des symboles

