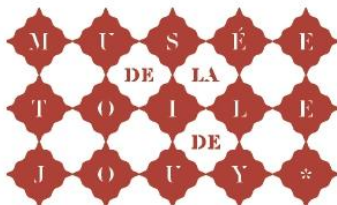




**OFFRES
PUBLICS SCOLAIRES
2025-2026**

PARCOURS PERMANENT



MUSÉE DE LA TOILE DE JOUY
54, RUE CHARLES DE GAULLE - 78350 JOUY-EN-JOSAS
MUSEDELATOILEDEJOUY.FR/MUSEETDJ@JOUY-EN-JOSAS.FR
01 39 56 48 64
CONTACT : EMMA BOSMANS, E.BOSMANS@JOUY-EN-JOSAS.FR,
TÉL : 01 39 56 95 10



Vous êtes enseignant, animateur d'un groupe périscolaire ou plus généralement professionnel de l'éducation et vous souhaitez organiser une visite au Musée de la Toile de Jouy ?

Ce dossier a pour but de vous aider à préparer votre venue au musée et de vous présenter nos offres de visites.

Sommaire

| | |
|---|----|
| L'édito de la directrice..... | 3 |
| Qu'est-ce-que la Toile de Jouy ? | 4 |
| Le glossaire | 5 |
| Le musée..... | 6 |
| Se repérer au musée | 7 |
| Les dates clés de la manufacture de Jouy | 9 |
| Nos offres de visites-ateliers | 10 |
| Le Musée Hors de ses Murs | 10 |
| Cycle 1 | 11 |
| Rencontres contées autour des toiles..... | 11 |
| Ma première visite au musée..... | 11 |
| Cycle 2 | 13 |
| Petite leçon de botanique | 13 |
| Le bestiaire de la Toile de Jouy | 14 |
| Comment je m'habille aujourd'hui | 15 |
| Cycle 3 | 16 |
| Découverte de la manufacture | 16 |
| Parcourir le monde..... | 17 |
| A la découverte de la mode des XVIII ^e et XIX ^e siècles | 18 |
| Cycle 4 | 19 |
| De la manufacture à l'industrie textile..... | 19 |
| Une Histoire du vêtement..... | 20 |
| La Toile de Jouy, une porte ouverte sur l'Histoire de l'Art | 21 |
| Lycée et Post-Bac..... | 22 |
| De l'atelier à la manufacture..... | 22 |
| La manufacture de Jouy à travers l'Histoire..... | 23 |
| La Toile de Jouy à travers l'Histoire de l'art | 24 |
| Monter un Projet Artistique et Culturel en Territoire Educatif | 25 |
| Tarifs et réservation | 26 |
| Comment venir au musée ? | 27 |

L'édito de la directrice

La petite histoire de la toile de Jouy, une porte ouverte sur la grande Histoire !

Avec la découverte de cette toile imprimée sur coton à Jouy en Josas aux XVIIIe et XIXe siècles, les enfants et les adolescents abordent une grande variété de thèmes en fonction de leur âge.

L'usage du coton qui se répand au XVIIe siècle avec l'exploitation des routes maritimes amorce une révolution à bien des égards : sociaux, économiques, techniques, commerciaux et humains.

Ces bouleversements conditionnent encore aujourd'hui notre manière de vivre, de s'habiller, de consommer. A travers la grande aventure de Christophe Philippe Oberkampf et de sa manufacture, petits et grands s'imprègnent de l'histoire de la mode, de la révolution industrielle, des mouvements politiques.

Les plus petits seront, eux, plongés dans des histoires champêtres, florales, historiques et bien d'autres que racontent les motifs de ces cotonnades.

Transmettre pour mieux comprendre qui nous sommes, telle est l'ambition de notre musée.

Avec ce programme de visites-ateliers, nous espérons vous accompagner de manière ludique dans votre mission d'éveil pédagogique.

Charlotte du Vivier-Lebrun

Directrice du Musée de la Toile de Jouy

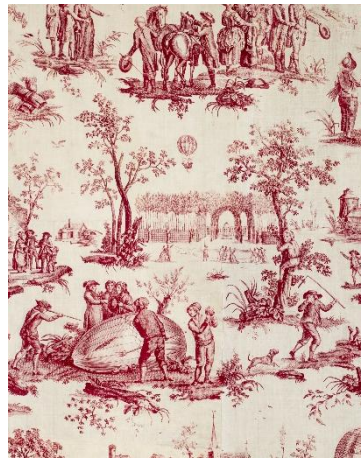
Qu'est-ce-que la Toile de Jouy ?

La Toile de Jouy désigne la production de **cottonades imprimées** par la Manufacture Oberkampf, active entre 1760 et 1843. Grâce à l'action d'Oberkampf, et de son entourage, ces toiles bénéficient d'une renommée internationale en raison de leur remarquable qualité et de leur richesse iconographique. Plus de 30 000 motifs aux styles extrêmement variés seront imaginés à Jouy-en-Josas, tant pour l'ameublement que pour l'habillement.

La technique de l'impression et les dessins de Jouy ont perduré dans les arts industriels textiles tout au long du XIX^e siècle et jusqu'à aujourd'hui. Les artistes, les couturiers, les designers, les éditeurs textiles se sont particulièrement inspirés de ces toiles depuis les années 1980. Ainsi, en dépit de la fermeture de la Manufacture en 1843, les motifs Toile de Jouy ont laissé une trace pérenne dans la mémoire collective.



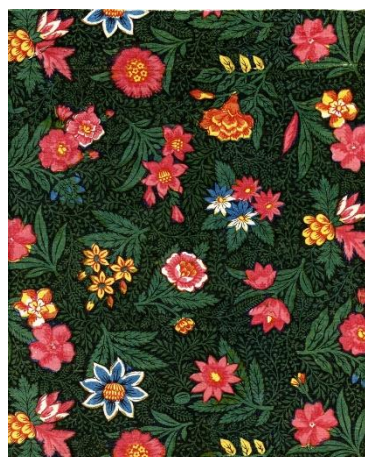
Toile à l'ananas, 1783.89, toile de coton imprimée à la planche de bois, manufacture Oberkampf, Jouy-en-Josas, inv.2014.4.1



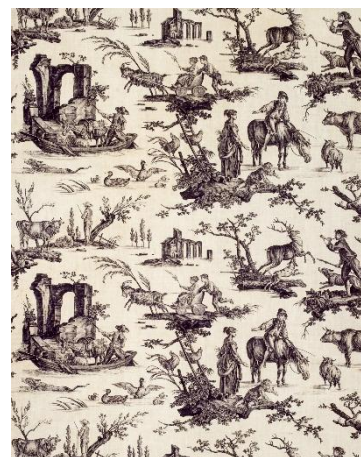
Le ballon de Gonesse, 1790, toile de coton imprimée à la plaque de cuivre, manufacture Oberkampf, Jouy-en-Josas, inv.984.24.a



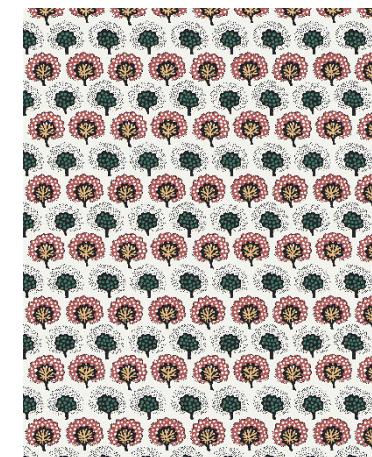
Motif « Bateau et phare », fin du 18^{ème} siècle, impression à la planche de bois sur papier, manufacture Oberkampf, Jouy-en-Josas, inv.987.20.84



Motif « Bonnes Herbes », fin du 18^{ème} siècle - début du 19^{ème} siècle, toile de coton imprimée à la planche de bois, manufacture Oberkampf, Jouy-en-Josas, inv.988.4.2



Les plaisirs de la campagne, dessin de Jean-Baptiste Huet, 1802, toile de coton imprimée à la plaque de cuivre, manufacture Oberkampf, Jouy-en-Josas, inv.988.14.1



Motif géométrique, style néo-classique, 1789, échantillon textile, manufacture Oberkampf, Jouy-en-Josas, inv.980.12.312

Le glossaire

Bon teint : technique d'impression qui garantit la résistance des couleurs au lavage et assure leur tenue à travers le temps. A distinguer du petit teint qui laisse passer les couleurs.

Bonnes herbes : motif floral représentant un semis de fleurs polychromes sur un fond de feuillages de couleur bronze ou vert appelé « ramoneur ».



Calame : roseau taillé en pointe qui en Inde, servait à dessiner des motifs sur les toiles.



Camaïeu : peinture monochrome, recourant à un dégradé de valeurs d'une même couleur ou teinte.

Chef de pièce : cartouche imprimée au début et à la fin de chaque pièce de tissu comprenant le nom, le lieu de fabrication et la mention petit teint ou bon teint selon la résistance des couleurs.



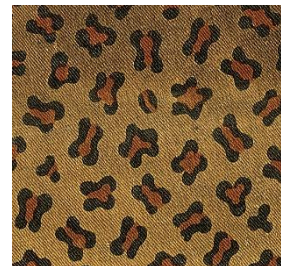
Plante tinctoriale : plante dont on extrait une partie colorante.

Drogue : nom donnée aux ingrédients utilisés pour la teinture (plante tinctoriale, sel d'aluminium, gomme...).

Empreinte : test préalable sur papier réalisé à la planche de bois pour juger de la bonne disposition des couleurs les unes par rapport aux autres.

Indiennes : au départ, toiles de coton imprimées importées des Indes à partir du XVII^{ème} siècle, puis toiles de coton imprimées fabriquées en Europe par imitation de la technique et du style de tissus indiens.

Mignonettes : petits motifs très serrés destinés à un usage courant dans l'habillement.



Kalamkar : toile de coton, originaire d'Inde, peinte à la main à l'aide d'un Calame.

Mordant : substance chimique dont on imprègne les étoffes pour leur faire prendre la teinture.

Palampore : étoffe de coton teinte et peinte, de grande taille, fabriquée au XVII^e siècle en Inde, notamment sur la côte de Coromandel, à destination des marchés occidentaux.

Pinceauteuse : ouvrière chargée de retoucher à l'aide d'un pinceau une toile après impression.

Rapport de dessin : distance entre deux motifs identiques en hauteur et en large

Le musée

Le Musée Oberkampf (Musée de la Toile de Jouy) est créé par le maire Jacques Toutain en 1977 à Jouy-en-Josas, dans la ville d'origine de la production de motifs, pour assurer la continuité de l'œuvre d'Oberkampf. Il fait aussi connaître les qualités d'esprit d'entreprise, d'humanisme et d'ouverture sur le monde du créateur de la manufacture. Installé au rez-de-chaussée du château de Montebello, il est transféré en 1991 au château de l'Eglantine rénové et agrandi.

Il abrite de nombreuses créations de la manufacture de Jouy (costumes, échantillons de tissus, gravures, dessins, empreintes) ainsi que du matériel d'impression. Les collections réunissent plus de 10 000 pièces datant du 18^{ème} siècle à aujourd'hui et sont représentatives d'un patrimoine et d'un savoir-faire exceptionnels. La production de Jouy-en-Josas, comme les autres productions françaises (Normandie, Alsace, Provence) ou étrangères (Grande-Bretagne, Italie) sont présentées.

Depuis sa création, le musée ne cesse d'enrichir ses collections (dons, dépôts, achats...) pour y inclure tous les aspects du processus de production des toiles (esquisses, estampes préliminaires, blocs de bois, plaques de cuivre ...). L'utilisation contemporaine de la toile de Jouy n'est pas en reste et constitue un pan important de la politique d'acquisition du musée.

Une collection qui va au-delà des arts décoratifs

Du 17^{ème} siècle jusqu'à nos jours, des confins de l'Inde à notre société contemporaine de plus en plus mondialisée, les motifs Toile de Jouy sont racontés au fil de l'histoire artistique, économique, sociale et technique des indiennes et des cotonnades imprimées. Retraçant l'aventure hors norme d'un industriel en avance sur son temps, le musée s'attache à comprendre les enjeux d'une époque annonciatrice du monde d'aujourd'hui.

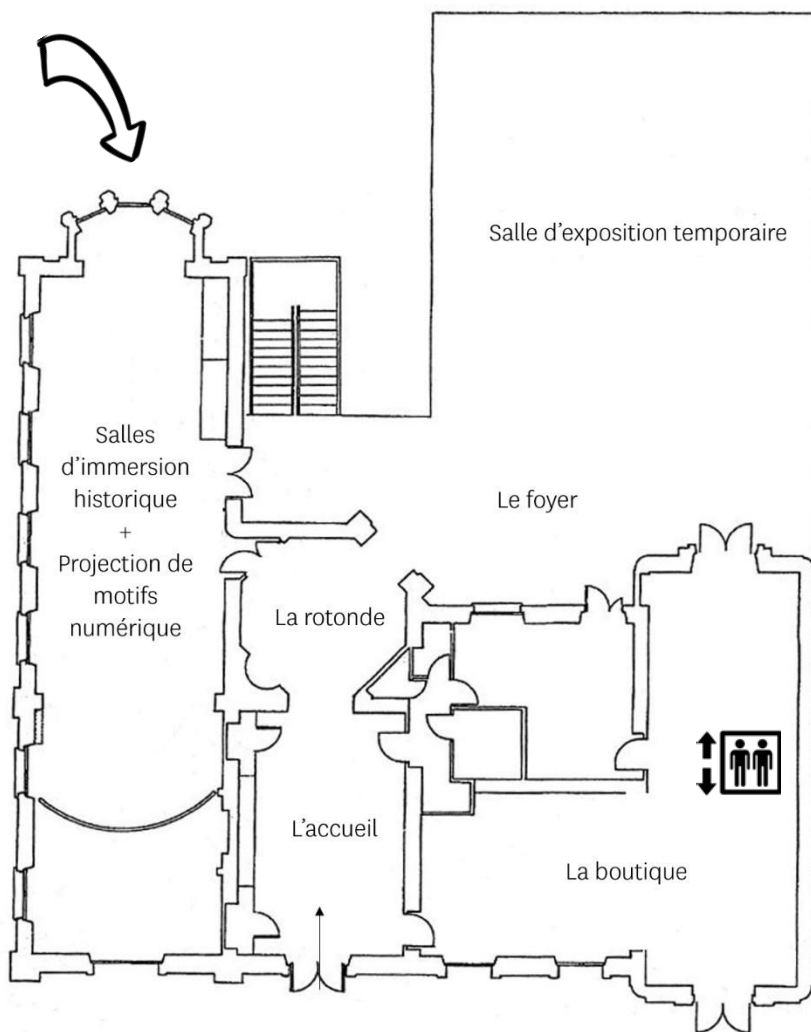
Les salles d'évocation historique

En parallèle de son parcours permanent, le Musée propose de vous immerger dans des pièces intégralement décorées par des tissus aux motifs Toile de Jouy. Ces reconstitutions vous permettront de mieux comprendre les usages de ces étoffes imprimées. Un dispositif de projection numérique accompagne cette immersion.

Un nouvel espace de médiation

Depuis juin 2022, l'équipe de médiation du musée vous accueille dans un nouvel espace pédagogique disposant de tout le confort nécessaire au bon déroulé des ateliers de pratiques artistiques.

Se repérer au musée

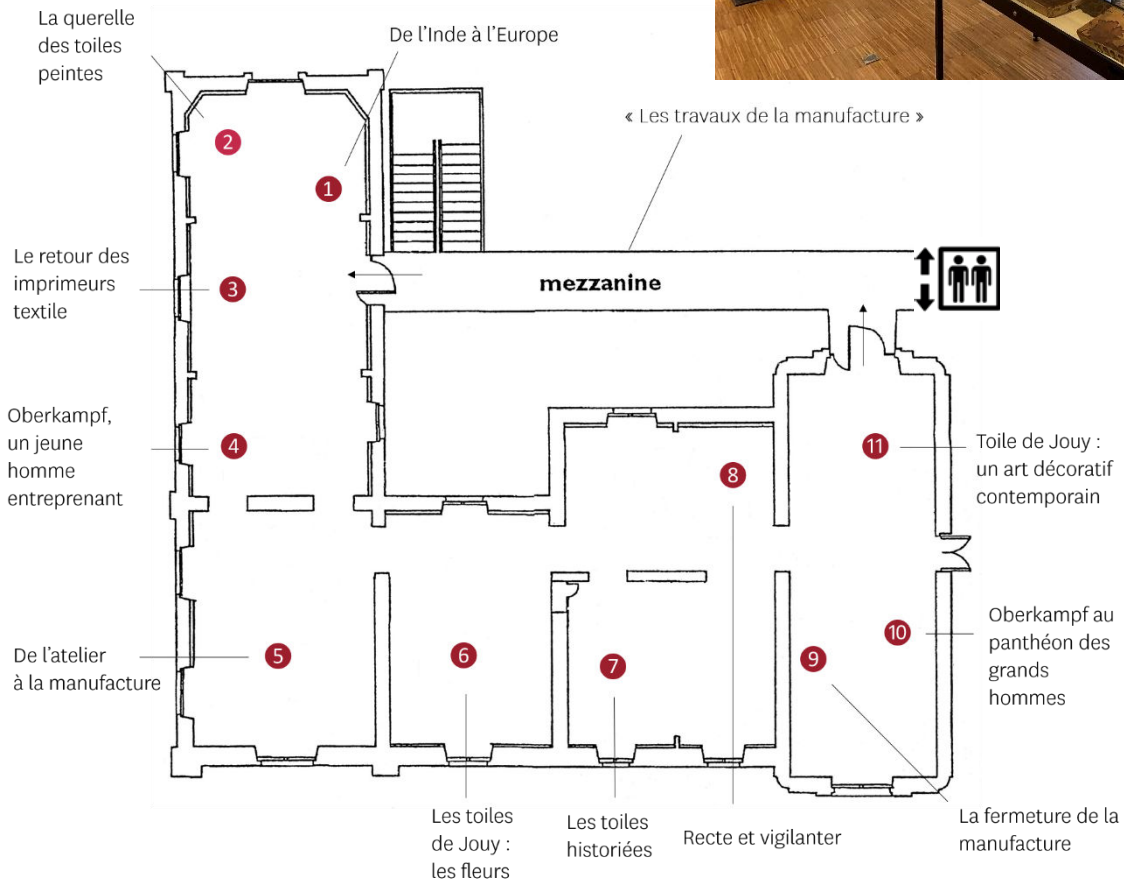


Le rez-de-chaussée



Le premier étage

4



5



11



Les dates clés de la manufacture de Jouy

Cette frise chronologique de l'histoire de la manufacture (à droite), est mise en corrélation avec les événements historiques (à gauche) qui ont eu un impact positif comme négatif sur la production de Toile de Jouy.

| | | |
|--|------|--|
| | 1664 | |
| Création de la Compagnie française des Indes orientales | | |
| | 1685 | |
| Révocation de l'Edit de Nantes | | |
| | 1686 | |
| La « querelle » des toiles peintes entraîne la prohibition des Indiennes en France | | |
| | 1759 | 1759 |
| Fin de la prohibition | | En s'associant avec son frère Friedrich et Antoine Guerne de Tavannes Christophe Philippe Oberkampf ouvre son atelier |
| | | 1760 |
| | | Impression de la 1ère toile à l'atelier de Jouy |
| | | 1762 |
| | | Christophe Philippe Oberkampf s'associe avec Joseph-Alexandre Sarrasin de Maraise et son épouse Marie-Catherine |
| | | 1770 |
| | | La technique de la plaque de cuivre est mise au point à la manufacture de Jouy |
| | 1774 | |
| Décès de Louis XV et sacre de Louis XVI | | |
| | 1787 | 1783 |
| Promulgation de l'Edit de Versailles ou Edit de Tolérance | | L'atelier obtient le titre de « manufacture royale » |
| | 1789 | |
| Ouverture des Etats Généraux et Révolution Française | | |
| | 1792 | |
| Proclamation de la Première République | | |
| | 1793 | 1797 |
| Début de la Terreur | | Mise au point de la machine d'impression au cylindre |
| | 1804 | 1803 |
| Sacre de Napoléon | | La manufacture devient la 3 ^{ème} entreprise de France de par l'importance de son capital et de son nombre d'ouvriers |
| | | 1805 |
| | | La manufacture emploie 1318 ouvriers et occupe 14 hectares |
| | 1806 | 1806 |
| Mise en place par Napoléon du Blocus continental | | Napoléon décerne la Légion d'Honneur à Christophe Philippe Oberkampf |
| | 1814 | |
| Restauration | | |
| | 1814 | |
| Début de la campagne de France | | |
| | 1815 | 1815 |
| Les troupes prussiennes et russes envahissent la France | | Fermeture des ateliers causée par l'invasion des armées russes et prussiennes |
| | | 1815 |
| | | Décès de Christophe-Philippe Oberkampf, son fils Emile prend la tête de la manufacture |
| | | 1821 |
| | | Emile cède la manufacture à Jacques-Juste Barbet, fils d'un indienneur de Rouen |
| | | 1843 |
| | | Liquidation de la société, s'ensuivront la destruction des bâtiments et la vente des équipements |

Nos offres de visites-ateliers

Nos offres de visites-ateliers ont pour objet de faire découvrir l'histoire de la Toile de Jouy tout en lui donnant une perspective nouvelle.

En lien avec les programmes scolaires, chacune de nos visites aborde les créations de la manufacture de Christophe Philippe Oberkampf à travers différentes thématiques, qu'elles soient historiques, économiques, techniques ou encore artistiques.

Pour les plus jeunes, la venue au musée permet la mise en application des principaux axes du programme de l'école primaire : s'exprimer, comprendre à travers des activités artistiques, explorer le monde, savoir vivre ensemble...



Atelier Impression aux Block print

Le Musée Hors de ses Murs

Depuis la pandémie, dans l'optique de rendre nos collections accessibles au plus grand nombre, le musée de la Toile de Jouy propose au public scolaire des visites-ateliers hors les murs.

Au sein de votre établissement, dans un rayon de 20km autour du musée, faites découvrir à vos élèves la fabuleuse aventure de la manufacture Oberkampf.

A travers un support numérique et des outils sensoriels, une médiatrice du musée donne vie aux parcours permanents du musée.

Toutes les visites-ateliers disponibles en hors les murs sont indiquées par ce logo :



L'ensemble de notre programmation reste modulable en fonction de vos besoins. En cas de demande spécifique, n'hésitez pas à contacter le service des publics (e.bosmans@jouy-en-josas.fr).

Les visites du cycle 1 proposent une première découverte du musée où l'**interaction** joue un rôle central. Tout au long du parcours, les élèves seront alors invités à interagir avec la médiatrice. Des **outils de médiation sensoriels** permettront également de faciliter la compréhension des connaissances.

Rencontres contées autour des toiles

Jauge : Une classe (25 élèves maximum)

Durée : 1h

Résumé de la visite :

Avec les conteurs de *Dinamiconte*, venez écouter des histoires d'hier pour des enfants d'aujourd'hui.

Une invitation au voyage à travers les personnages, les paysages et les animaux des toiles pour découvrir les richesses et les beautés du monde qui nous entoure.

➔ **Possibilité de choisir l'atelier « Ma première visite au musée » à la suite de la visite contée**

Ma première visite au musée



Jauge : Une classe (25 élèves maximum)

Durée : 1h15 (30 mn de visite, 45 mn d'atelier)

Résumé de la visite :

A travers cette première visite au musée, les enfants découvrent les motifs des toiles exposées (fleurs, animaux...). Grâce à des petits jeux, les élèves apprennent à poser leur regard sur les œuvres.

Résumé de l'atelier :

A la suite de la visite, en fonction de la saisonnalité, les élèves créent une carte aux motifs floraux ou bien une carte avec leur animal préféré. Sur une feuille A4, les élèves découpent et assemblent des chutes de toiles de Jouy pour reformer une fleur ou bien customiser l'intérieur de leur animal.

Les objectifs pédagogiques :

- Apprendre à regarder les œuvres et se familiariser avec le monde muséal
- Mettre en application les règles de vie dans un environnement inconnu
- S'exprimer en public et mobiliser le vocabulaire acquis en classe

Par une approche **ludique** et **didactique**, ces visites abordent la question des motifs et des techniques propres à la Toile de Jouy. Tout au long du parcours, des temps d'échanges permettront aux élèves de **prendre la parole** et de s'exprimer face aux œuvres.

Petite leçon de botanique



Jauge : Une classe (25 élèves maximum)

Durée : 1h30 (45 mn de visite, 45 mn d'atelier)

Résumé de la visite :

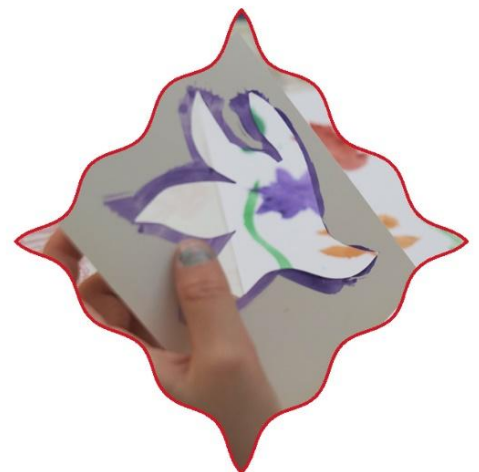
Imaginaires, venues d'ailleurs, ou locales, les fleurs sont omniprésentes dans les toiles de Jouy. Pour découvrir la variété de ces motifs floraux, les enfants partent à leur recherche au cours d'une mini-chasse au trésor.

Résumé de l'atelier :

A la suite de la visite, les élèves expérimentent, sur le modèle de l'empreinte, l'impression à la réserve. Sur une feuille A4, grâce à des pochoirs aux motifs de toile de Jouy, les élèves créent un motif végétal inspiré de la saison.

Les objectifs pédagogiques :

- Découvrir et s'appropriier les codes d'un lieu muséal
- Réutiliser le vocabulaire des sciences naturelles
- Situer les espaces étudiés sur une carte
- Apprendre à observer des œuvres d'art
- Prendre la parole devant un groupe pour décrire ce que l'on voit
- Exprimer ses émotions lors de la rencontre avec des œuvres d'art
- Savoir écouter et respecter l'avis des autres et l'expression de leur sensibilité



Le bestiaire de la Toile de Jouy



Jauge : Une classe (25 élèves maximum)

Durée : 1h30 (40 mn de visite et 50 mn d'atelier)

Résumé de la visite :

Les animaux de la ferme et de compagnie sont très représentés dans la Toile de Jouy. Les enfants découvriront grâce au jeu cette faune dessinée par Jean-Baptiste Huet, peintre académicien mais aussi dessinateur phare de la manufacture.

Résumé de l'atelier :

En s'inspirant des œuvres exposées dans les collections du musée, les enfants vont créer un patchwork de tissus pour décorer les animaux vus en visite.

Les objectifs pédagogiques :

- Découvrir et s'appropriier les codes d'un lieu muséal
- Réutiliser les connaissances du monde vivant
- Situer les espaces étudiés sur une carte
- Apprendre à observer des œuvres d'art
- Prendre la parole devant un groupe pour décrire ce que l'on voit
- Exprimer ses émotions lors de la rencontre avec des œuvres d'art
- Savoir écouter et respecter l'avis des autres et l'expression de leur sensibilité



Comment je m'habille aujourd'hui

Jauge : Une classe (25 élèves maximum)

Durée : 2H (40 mn de visite et 1h20 d'atelier)

Résumé de la visite :

Plus souples et plus légères, les indiennes deviennent dès leur arrivée en Europe des incontournables de la mode. Les enfants explorent le monde du vêtement et découvrent son évolution de la fin du XVIIIe siècle au début du XIXe siècle.

Résumé de l'atelier :

A la suite de la visite, les enfants partent en atelier pour expérimenter l'impression textile à la planche de bois et repartent avec une étoffe unique.

Les objectifs pédagogiques :

- Découvrir et s'appropriier les codes d'un lieu culturel
- Expérimenter un métier artisanal
- Situer les espaces sur une carte
- Prendre la parole devant un groupe pour décrire ce que l'on voit
- Exprimer ses émotions lors de la rencontre avec des œuvres d'art
- Savoir écouter et respecter l'avis des autres et l'expression de leur sensibilité
- Se repérer dans un espace muséal
- S'appropriier quelques œuvres de domaines et d'époques variés appartenant au patrimoine national
- Savoir équilibrer un motif



Grâce à une approche **ludique** et **concrète**, nos visites permettent d'apporter une nouvelle perspective aux sujets abordés en classe. Tout au long du parcours, les élèves sont invités à questionner l'information et deviennent ainsi de véritables **acteurs de leurs apprentissages**.

Découverte de la manufacture



Jauge : Une classe (25 élèves maximum)

Durée : 2h (45 mn de visite et 1h15 d'atelier)

Résumé de la visite :

En 1760, Christophe Philippe Oberkampf crée la Manufacture de Jouy qui deviendra en moins de 60 ans la plus grande d'Europe. Accompagnés par une médiatrice, les enfants découvrent la merveilleuse aventure de cet entrepreneur pas comme les autres.

Résumé de l'atelier :

Pour compléter la visite, les élèves passent en atelier et découvrent le métier de graveur. Sur des plaques de polystyrène, ils vont reproduire un motif vu en visite.

Les objectifs pédagogiques :

- Introduction aux arts décoratifs
- Découverte et appropriation des codes d'un lieu culturel
- Se repérer dans le temps et construire des repères (grandes dates des XVIIIe et XIXe siècles)
- Apprendre à relier des caractéristiques d'une œuvre d'art à des usages, ainsi qu'au contexte historique et culturel de sa création
- Apprendre à lire une image
- Exprimer ses émotions lors de la rencontre avec des œuvres d'art
- Savoir écouter et respecter l'avis des autres et l'expression de leur sensibilité

Parcourir le monde



Jauge : Une classe (25 élèves maximum)

Durée : 2h (45 mn de visite et 1h15 d'atelier)

Résumé de la visite :

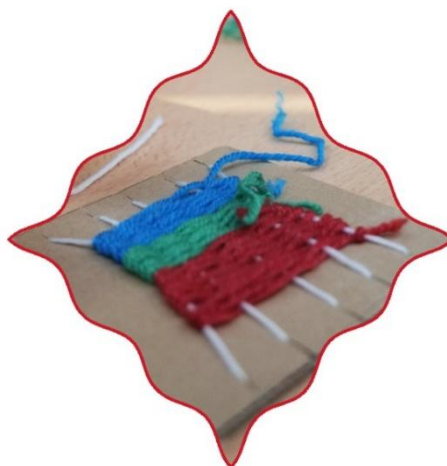
Au XVIIIe siècle, le commerce international se développe de plus en plus. Découvrons comment le coton et l'ensemble des pigments, venus des quatre coins du monde, sont utilisés à la manufacture.

Résumé de l'atelier ¹:

Après la visite, les enfants continuent leur voyage et expérimentent le tissage d'une toile. Après avoir créé leur propre métier à tisser, les élèves tissent leur première étoffe.

Les objectifs pédagogiques :

- Introduction aux arts décoratifs
- Découverte et appropriation des codes d'un lieu culturel
- Se repérer dans le temps et construire des repères (grandes dates des XVIIIe et XIXe siècles)
- Se repérer dans l'espace et construire des repères géographiques (de quels pays ces drogues sont-elles importées ? Savoir les repérer sur une carte)
- Apprendre à relier des caractéristiques d'une œuvre d'art à des usages, ainsi qu'au contexte historique et culturel de sa création
- Apprendre à lire une image Exprimer ses émotions lors de la rencontre avec des œuvres d'art
- Savoir écouter et respecter l'avis des autres et l'expression de leur sensibilité



¹ Cette visite peut également être proposée avec un atelier d'impression sur étoffes (cf. atelier page 14).

NEW

A la découverte de la mode des XVIII^e et XIX^e siècles

Jauge : Une classe (25 élèves maximum)

Durée : 2h (1h de visite et 1h d'atelier)

Résumé de la visite :

De l'opulence de l'Ancien Régime à la sobre élégance du Premier Empire, la société change et la mode aussi ! Durant cette visite, les élèves découvrent la place de la manufacture Oberkampf dans l'histoire de l'habillement.

Résumé de l'atelier² :

A la suite de la visite, les élèves incarnent le métier de designer textiles et habillent leur poupée de papier (Paper doll). Dans les salles du musée, sur des silhouettes du XVIII^e et XIX^e siècle, les élèves sont invités à reproduire des motifs de leur choix. A la fin de l'atelier, les enfants découpent leurs silhouettes pour habiller leur poupée de papier.

Les objectifs pédagogiques :

- Introduction aux arts décoratifs et à l'art du costume
- Découverte et appropriation des codes d'un lieu culturel
- Se repérer dans le temps et construire des repères (grandes dates des XVIII^e et XIX^e siècles)
- Apprendre à relier des caractéristiques d'une œuvre d'art à des usages, ainsi qu'au contexte historique et culturel de sa création
- Apprendre à lire une image
- Exprimer ses émotions lors de la rencontre avec des œuvres d'art
- Savoir écouter et respecter l'avis des autres et l'expression de leur sensibilité

² Cette visite peut également être proposée avec un atelier d'impression sur étoffes (cf. atelier page 14).

Sur le même modèle que les visites du Cycle 3, les élèves découvrent l'incroyable histoire de la manufacture Oberkampf à travers son contexte historique, économique, stylistique... Une démarche qui permet la **consolidation des apprentissages fondamentaux** à travers un discours interdisciplinaire.

De la manufacture à l'industrie textile

Jauge : Une classe (25 élèves maximum)

Durée : 2h (45 mn de visite et 1h15 d'atelier)

Résumé de la visite :

Dessiner, graver, imprimer... Une idée germe dans l'imagination d'un dessinateur mais plusieurs étapes sont nécessaires pour la traduire sur toile. La Manufacture de Jouy est un exemple parfait pour illustrer le changement du rythme de travail, de l'atelier de l'artisan à l'industrialisation de la production textile française. Au sein de la manufacture, des notions telles que la spécialisation du travail, l'organisation de l'espace et le travail à la chaîne étaient déjà mis en place depuis la fin du XVIII^e siècle. Regardons ensemble comment ces prémices de la révolution industrielle se manifestent dans la création des toiles de Jouy.

Résumé de l'activité :

Après la visite, l'atelier propose aux élèves d'expérimenter le travail de dessinateur et de graveur en s'initiant à la linogravure.



Les objectifs pédagogiques :

- Introduction aux arts décoratifs
- Se familiariser avec les lieux artistiques et patrimoniaux
- Savoir relier une œuvre à un contexte historique, géographique, économique...
- Savoir s'exprimer spontanément et personnellement sur des bases raisonnées

Une Histoire du vêtement



Jauge : Une classe (25 élèves maximum)

Durée : 2h (45 mn de visite et 1h d'atelier)

Résumé de la visite :

De l'opulence de l'Ancien Régime à la sobriété du Premier Empire, rien de tel que le vêtement pour comprendre une époque et ses bouleversements politiques. Au travers d'une approche liée au textile, les élèves redécouvrent l'Histoire de France.

Résumé de l'atelier :

En s'inspirant des tenues et des motifs exposés au musée, les élèves vont proposer à Christophe-Philippe Oberkampf un mood board pour la saison prochaine. Couleurs, motifs, matières... rien ne sera laissé au hasard.

Les objectifs pédagogiques :

- Introduction aux arts décoratifs
- Savoir observer et décrire un motif
- Se familiariser avec les lieux artistiques et patrimoniaux
- Savoir relier une œuvre à un contexte historique, géographique, économique...
- Savoir s'exprimer spontanément et personnellement sur des bases raisonnées



La Toile de Jouy, une porte ouverte sur l'Histoire de l'Art



Jauge : Une classe (25 élèves maximum)

Durée : 2h (45 mn de visite et 1h15 d'atelier)

Résumé de la visite :

Tout au long de cette visite, les élèves découvrent les motifs phares de la Manufacture à travers les grands mouvements artistiques des XVIIIe et XIXe siècles (rococo, néo-classicisme ...).

Résumé de l'atelier :

En atelier, c'est au tour des élèves d'incarner le rôle de dessinateur textile. Après avoir observé avec attention la composition des Toiles de Jouy les élèves créent leur propre motif en tenant compte de l'importance du « rapport ³» de dessin.

Les objectifs pédagogiques :

- Introduction aux arts décoratifs et aux grands mouvements de l'histoire de l'art européen
- Savoir observer et décrire un motif
- Se familiariser avec les lieux artistiques et patrimoniaux
- Savoir relier une œuvre à un contexte historique, géographique, économique...
- Savoir s'exprimer spontanément et personnellement sur des bases raisonnées



³ Selon Aziza Gril-Mariotte, un « rapport » désigne l'organisation de la répétition du dessin sur une toile.

Axées sur l'histoire de l'art, la mode, l'histoire et l'économie, ces visites permettent de prendre du recul sur des notions clés des programmes scolaires. Après avoir découvert l'histoire de la Toile de Jouy, nous proposons aux élèves de poursuivre en atelier. Même si cette seconde partie n'est pas obligatoire, elle permettra aux élèves d'appréhender concrètement les enjeux plastiques de la Toile de Jouy.

De l'atelier à la manufacture

Jauge : Une classe (25 élèves maximum)

Durée : 2h30 (1 h de visite et 1h30 d'atelier)

Résumé de la visite :

Avant même les grandes théories d'Henry Ford ou de Frederick Winslow Taylor, Christophe Philippe Oberkampf introduisait déjà une nouvelle organisation du travail.

Résumé de l'activité :

Après la visite, les élèves expérimentent le travail de dessinateur/graveur en s'initiant à la linogravure.

Les objectifs pédagogiques :

- Introduction aux arts décoratifs
- Se familiariser avec les lieux artistiques et patrimoniaux
- Savoir relier une œuvre à un contexte historique, géographique, économique...
- Savoir s'exprimer spontanément et personnellement sur des bases raisonnées
- Mise en perspective économique d'un savoir-faire artisanal
- Eclairage concret sur les prémices de la révolution industrielle
- Découverte du fonctionnement du marché du XVIIIe siècle (crise)
- Application et réinterprétation d'un savoir-faire patrimonial



La manufacture de Jouy à travers l'Histoire

Jauge : Une classe (25 élèves maximum)

Durée : 2h30 (1 heure de visite et 1 h 30 d'atelier)

Résumé de la visite :

Monarchie, révolution, république et empire, la Manufacture de Jouy est passée par tous les régimes politiques. Accompagnés par une médiatrice, les élèves découvrent quels sont les impacts de ces ruptures politiques sur la production.

Résumé de l'activité :

De 1760 à 1843, le vestiaire féminin, comme masculin, n'a fait que répondre aux évolutions politiques du pays. En lien avec nos bouleversements actuels (politique, sanitaire, écologique...), les élèves s'approprient les motifs dessinés à Jouy et créent une planche des tendances.

Les objectifs pédagogiques :

- Savoir identifier, nommer et mettre en perspective des grandes périodes historiques, les continuités et ruptures chronologiques
- Alimenter la réflexion des élèves sur la manière dont les sociétés se transforment dans le temps
- Développement d'une aptitude à replacer les actions humaines et les faits dans leur contexte et dans leur époque



La Toile de Jouy à travers l'Histoire de l'art



Jauge : Une classe (25 élèves maximum)

Durée : 2h30 (1 heure de visite et 1 h 30 d'atelier)

Résumé de la visite :

Dessinateur phare des célèbres scènes pastorales de la manufacture, Jean-Baptiste Huet s'inspire des grands artistes de son époque. A travers la découverte des toiles exposées, les élèves redécouvrent les grands mouvements artistiques des XVIIIe et XIXe siècles (rococo, néo-classicisme...).

Résumé de l'activité :

Après avoir observé avec attention la composition des Toiles de Jouy les élèves créent leur propre motif en tenant compte de l'importance du « rapport ⁴ » de dessin. Par la suite, comme les ouvriers de l'époque, avant de passer à l'impression, les élèves créent une empreinte.

Les objectifs pédagogiques :

- Proposer une pratique réflexive des arts plastiques
- Comprendre et savoir reproduire une composition
- Enrichir la culture artistique et élargir des représentations culturelles des élèves



⁴ Selon Aziza Gril-Mariotte, un « rapport » désigne l'organisation de la répétition du dessin sur une toile.

Monter un Projet Artistique et Culturel en Territoire Educatif

En tant que Musée de France, la Musée de la Toile de Jouy s'emploie à « concevoir et mettre en œuvre des actions d'éducation [...] visant à assurer l'égal accès de tous à la culture ». Dans ce cadre, en plus de nos offres de visites-ateliers scolaires, nous menons des projets d'EAC (éducation artistique et culturelle).

De la maternelle à l'enseignement supérieur, les collections du Musée de la Toile de Jouy vous permettent d'aborder des thématiques variées permettant à vos élèves d'appréhender différemment les sujets abordés en classe.

A l'école élémentaire, venir au musée c'est développer son vocabulaire, expérimenter des nouvelles pratiques artistiques, s'acclimater à l'espace muséal, mettre en application des notions vues à l'école ...

A partir du collège et du lycée, pour les sections professionnelles, technologiques ou encore générales, les collections du musée permettent de donner une autre perspective aux programmes scolaires à travers une large palette de sujets : la vente au XVIIIe siècle ; être entrepreneur au XVIIIe siècle ; prémices du commerce international ; impact d'une politique internationale sur l'économie d'un pays ; impact des crises politiques sur les arts décoratifs ; la mode sous la monarchie, la révolution, l'empire et la restauration ; l'histoire de l'art à travers les arts décoratifs ; la proto-industrialisation ...



Classe de l'Hôpital des Cotes

Création d'un livre de tissus



Classes de l'école Mousseau

Création d'un théâtre en Toile de Jouy

Tarifs et réservation

Groupes limités à 30 élèves par classe :

| | |
|---------------------------------------|------|
| Visite libre | 30€ |
| Visite guidée | 90€ |
| Visite-atelier | 160€ |
| Visite-atelier teinture végétale..... | 210€ |
| Visite hors les murs | 210€ |

Nos visites et ateliers sont accessibles uniquement sur réservation :

- par téléphone au 01 39 56 48 64
- par mail museetdj@jouy-en-josas.fr

Le planning des réservations est ouvert dès le mois de septembre pour toute l'année scolaire.

Si l'un de vos élèves présente une situation de handicap, nous vous remercions de le signaler lors de votre réservation afin d'optimiser sa visite. Un ascenseur est mis à la disposition des visiteurs et permet l'accès à tous les différents niveaux du musée.

Si vous souhaitez venir au musée pour préparer votre visite, n'hésitez pas à nous en informer afin que nous puissions vous accueillir dans les meilleures conditions.

Si vous avez des questions ou si vous souhaitez développer des projets spécifiques dans vos établissements ou dans vos classes, veuillez prendre contact avec le musée et demander le service des publics (e.bosmans@jouy-en-josas.fr ; 01 39 56 95 10).

Comment venir au musée ?

Adresse :

Château de l'Églantine
54, rue Charles de Gaulle
78350 Jouy-en-Josas



Par la route : Départementale 446

A votre arrivée, deux emplacements de bus sont disponibles en contre-bas du parking du musée.

En transport en commun :

- Depuis la gare Paris-Montparnasse (30mn) : Réseau SNCF
Transilien N – arrêt Versailles Chantier puis RER V – arrêt Petit-Jouy-Les Loges
– 10 mins de marche
- Depuis la gare de La Défense (30mn) : Réseau SNCF
Transilien L – arrêt Versailles Chantier puis RER V – arrêt Petit-Jouy-Les Loges–
10 mins de marche
- Depuis la ligne du RER B – arrêt Massy-Palaiseau puis RER V – arrêt Petit-Jouy-Les Loges
– 10 mins de marche
- Depuis la gare Versailles-Chantier (30mn) : Réseau Phébus - Bus 264 direction gare de
Jouy-en-Josas – arrêt Trois Canards