

SOLYmusées

Un programme culturel
du Département des Yvelines

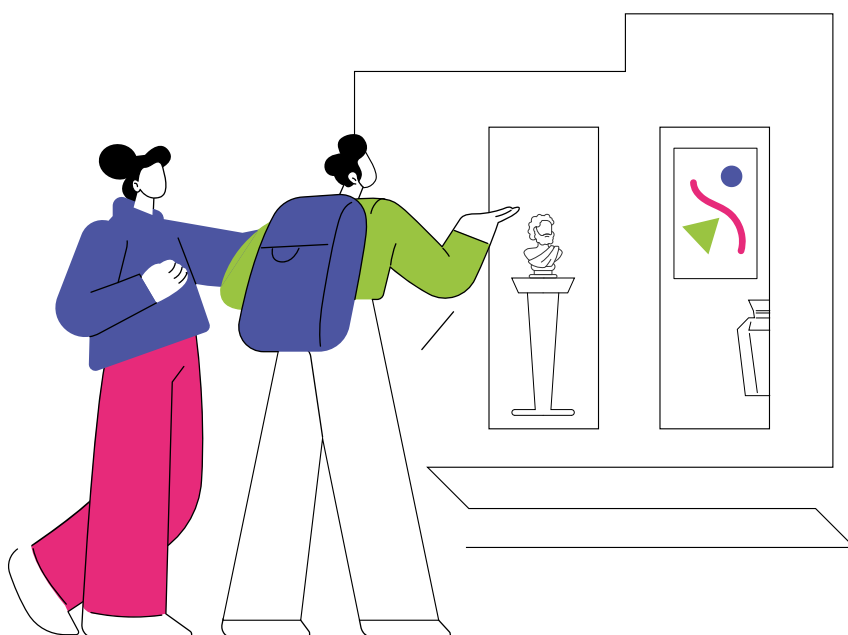
DOSSIER DE PRESSE



Yvelines
Le Département

SOMMAIRE

Le Communiqué de Presse	3
Le mot de Joséphine Kollmannsberger	5
Le réseau des Musées et liste des musées lauréats et partenaires	6
La carte des partenaires	7
SolYmusées, les 4 dispositifs	8
Zoom sur « les prescriptions muséales »	9
Visuels presse	10
Contact - Partenaires	11



COMMUNIQUÉ DE PRESSE

Le 5 décembre 2024

Le Département lance le dispositif SolYmusées qui allie culture et santé.

SolYmusées, un programme départemental qui accompagne les musées et centres d'art dans leur politique d'accueil des publics en situation de handicap.

Depuis quatre ans, le Département encourage la collaboration et le partage d'expériences des musées et centres d'art de son territoire en animant régulièrement des ateliers et formations thématiques proposés à l'ensemble des établissements yvelinois. Né de la volonté de consolider ce réseau à travers un projet commun fédérateur et de mettre les équipes et les outils culturels du Département au service de ses politiques de santé et d'autonomie, le programme SolYmusées permet de proposer un accompagnement global à **18 musées ou centres d'art** dans leur politique en faveur des personnes souffrant de handicap. Les établissements retenus ont accès à quatre dispositifs axés sur deux objectifs centraux : rendre la culture accessible et faire de la culture un outil de mieux-être au service de la qualité de vie des yvelinois.

Favoriser l'accessibilité dans les musées pour tous les yvelinois.

Deux dispositifs sont consacrés aux enjeux d'accessibilité :

- > chaque site pourra bénéficier d'un **diagnostic d'accessibilité** suivi d'une phase de recommandations intégralement financés par le Département ;
- > **un cycle de six formations** animées par des structures de références (Action Handicap France, Culture du Cœur, Fondation Falret et Culture Accessible) permettra de sensibiliser les agents à l'accueil des publics souffrants de toutes les typologies de handicap physiques et mentaux ainsi qu'à l'accueil des publics en situation de précarité.

Le Département pilotera également une **semaine du handicap** entre le 1er et le 7 décembre 2025 durant laquelle des spectacles autour du handicap ou portés par des artistes en situation de handicap se dérouleront dans tous les musées et centres d'art bénéficiaires.

Les prescriptions muséales, une première en France.

Enfin, le Département inaugure son dispositif de **prescriptions muséales**. Ce type de prescriptions, lancé pour la première fois en 2018 au Québec et depuis en expérimentation dans de nombreux musées, permet à des soignants de prescrire à leurs patients des sorties dans des musées. Des effets bénéfiques sont constatés dans les cas de pathologies liées au stress, aux troubles de la personnalité et chez les personnes devant faire face à des douleurs physiques ou morales. **Les Yvelines seront la première collectivité française à expérimenter les prescriptions muséales à l'échelle d'un territoire.** Ces prescriptions seront proposées à un panel large de soignants et de travailleurs sociaux. Des retours d'expériences avec les professionnels de la santé et de la culture sont d'ores-et-déjà prévus pour faire évoluer avec eux ce dispositif.

Pour Joséphine Kollmannsberger, vice-présidente déléguée à la culture et au tourisme, « ***La culture est une dimension essentielle de la politique de solidarité. SolYmusées est un projet formidable. Il va permettre à tous les yvelinois, quels que soient leur handicap, d'accéder aux pépites culturelles de notre territoire.*** »

LE MOT DE JOSÉPHINE KOLLMANNNSBERGER

Vice-présidente déléguée à la Culture et au Tourisme



« Dans le domaine de la santé, la culture, sans être curative, peut fortement contribuer à la qualité de vie des personnes en souffrance. Le programme SolYmusées reflète deux objectifs de notre politique départementale : d'une part, **rendre la culture la plus accessible possible**, et ainsi respecter les droits culturels de chacun, d'autre part, **faire de la culture un facteur de mieux-être**. À ce titre, notre dispositif expérimental de prescriptions muséales est particulièrement ambitieux, notamment par son ampleur. Nous adressons nos remerciements sincères aux 18 musées et centres d'art qui s'engagent à nos côtés, ainsi qu'à tous les soignants et travailleurs sociaux ayant accepté de devenir prescripteurs de culture. Nous espérons que ce programme facilitera les partenariats entre les acteurs de la santé et ceux de la culture. Changeons notre regard et ensemble faisons de la culture un outil de bien-être accessible à tous. ».

LE RÉSEAU DES MUSÉES ET CENTRES D'ART YVELINOIS

Lancé en 2021 en période COVID, le réseau des musées et centres d'art yvelinois propose régulièrement des réunions, des formations et des temps d'échanges aux différents établissements du Département. Plateforme d'échanges d'expériences et de formation initiée dans une période de confinement où les musées devaient repenser leurs modes d'actions, ce réseau a suscité une forte adhésion de ses membres.

SolYmusées est à ce jour le plus ambitieux projet né de ce réseau. Parallèlement aux enjeux prioritaires de santé et d'accessibilité qui l'ont suscité, SolYmusées porte l'objectif d'ancrer dans les pratiques de ses membres le travail en réseau, l'entraide et la cohésion entre les professionnels des musées et de l'exposition.

Liste des établissements lauréats de SolYmusées

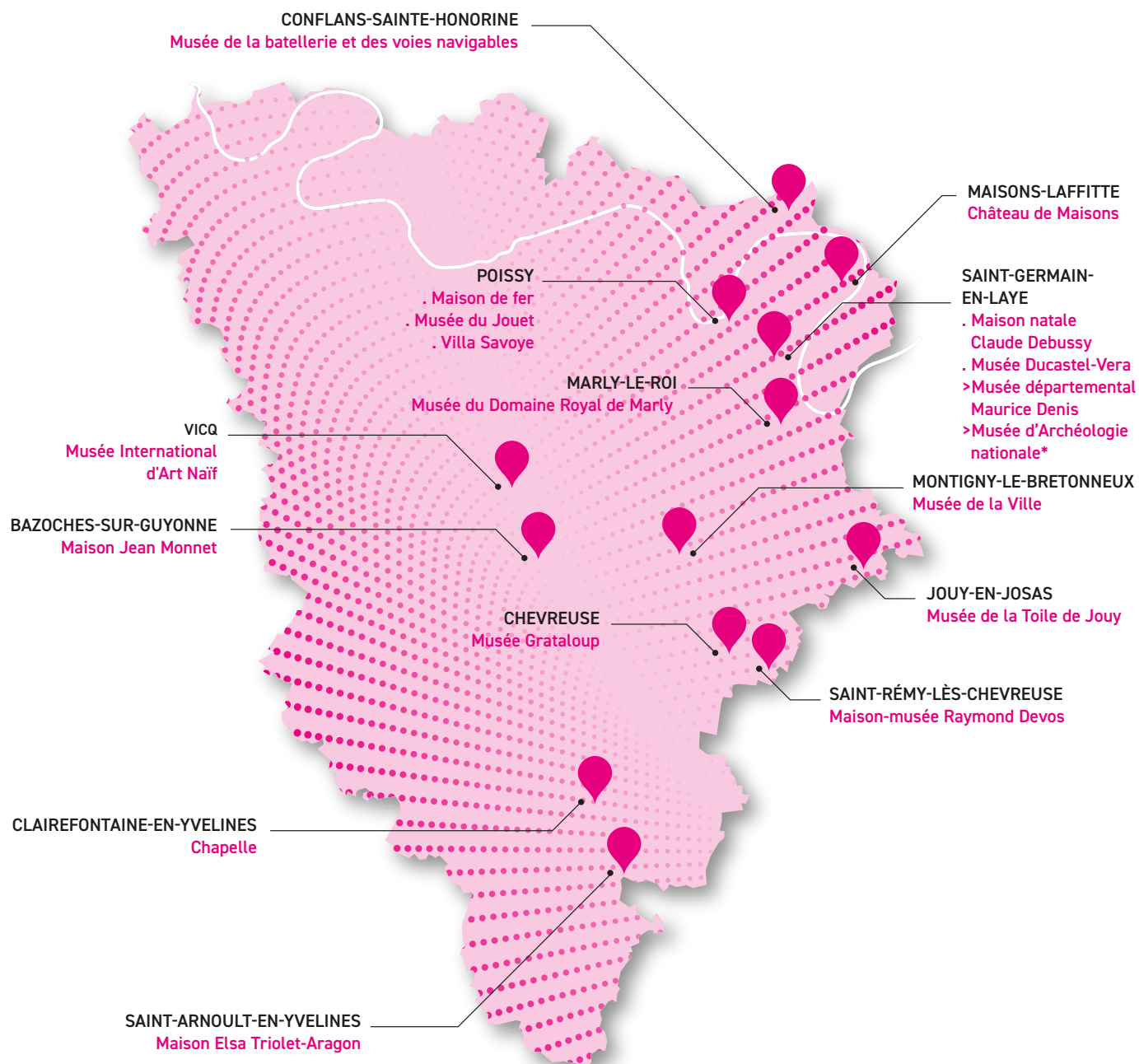
Chapelle de Clairefontaine • Clairefontaine-en-Yvelines
Château de Maisons • Maisons-Laffitte
Maison de fer • Poissy
Maison Elsa Triolet-Aragon • Saint-Arnoult-en-Yvelines
Maison Jean Monnet • Bazoches-sur-Guyonne
Maison natale Claude Debussy • Saint-Germain-en-Laye
Maison-musée Raymond Devos • Saint Rémy-lès-Chevreuse
Musée de la batellerie et des voies navigables • Conflans-Sainte-Honorine
Musée de la Toile de Jouy • Jouy-en-Josas
Musée de la Ville • Montigny-le-Bretonneux
Musée du Domaine royal de Marly • Marly-le-Roi
Musée Ducastel-Vera • Saint-Germain-en-Laye
Musée du Jouet • Poissy
Musée Grataloup • Chevreuse
Musée International d'Art Naïf • Vicq
Villa Savoye • Poissy

Autres établissements partenaires

Musée départemental Maurice Denis • Saint-Germain-en-Laye
Musée d'Archéologie nationale - Domaine national du château de Saint-Germain-en-Laye*

* Le musée d'Archéologie nationale - Domaine national du château de Saint-Germain-en-Laye est partenaire de SolYmusées sans en être bénéficiaire. Il participe au dispositif de prescriptions muséales et à la semaine du handicap sans participation financière du Département.

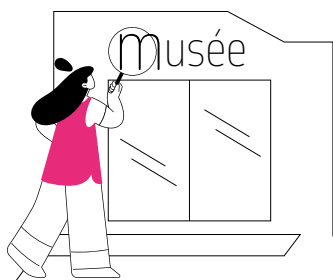
LA CARTE DES LAURÉATS ET DES PARTENAIRES



> Autres établissements partenaires

* Le Musée d'Archéologie nationale - Domaine national du château de Saint-Germain-en-Laye est partenaire de SolYmusées sans en être bénéficiaire. Il participe au dispositif de prescriptions muséales et à la semaine du handicap sans participation financière du Département.

SOLYMUSÉES, UN PROGRAMME, QUATRE DISPOSITIFS



1 | RÉALISATION DE DIAGNOSTICS D'ACCESSIBILITÉ

Financement d'un diagnostic d'accessibilité suivi d'une phase de recommandations par établissement lauréat.

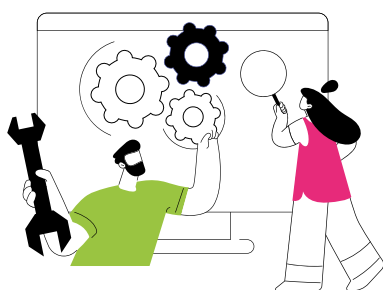
Une majorité des diagnostics sera réalisée par Picto Access.

2 | ORGANISATION D'UN CYCLE DE FORMATIONS

Organisation d'un cycle de six formations d'une demi-journée à destination des agents aux contacts des publics (agents de médiation, d'accueil, de sécurité...).

Chaque formation est animée par un organisme de référence.

- > « L'accueil des publics en situation de handicap de mobilité » par Action Handicap France,
- > « L'accueil des publics aveugles ou malvoyants » par Action Handicap France,
- > « L'accueil des publics sourds ou malentendants » par Action Handicap France,
- > « L'accueil des publics en situation de handicap mental » par le CÉAPSY et la Fondation Falret,
- > « L'accueil des publics en situation de précarité économique ou sociale » par Culture du Cœur,
- > « L'accessibilité dans la scénographie et l'aménagement de l'espace muséal » par Culture Accessible (à destination des cadres des établissements).



3 | ANIMATION D'UNE SEMAINE DU HANDICAP

Du 1^{er} au 7 décembre 2025, le Département pilotera une semaine du handicap adossée à la journée internationale des personnes en situation de handicap.

Dans ce cadre, il financera un spectacle par établissement lauréat. Les spectacles proposés, soit feront intervenir des artistes en situation de handicap, soit traiteront du handicap, soit seront à destination de personnes en situation de handicap. Les établissements bénéficiaires devront en contrepartie proposer une programmation complémentaire (animation d'un atelier pour un public en situation de handicap, mise en place d'un dispositif de médiation spécifique...).

Cette première édition d'une semaine du handicap SolYmusées devrait comptabiliser une trentaine d'événements répartie sur le territoire.

La sélection des spectacles se fait avec le soutien du Festival Imago, un festival francilien qui transforme les regards sur le handicap depuis dix ans et qui trouve une partie de ses origines dans les Yvelines.



4 | MISE EN PLACE DE PRESCRIPTIONS MUSÉALES

Dans le cadre de suivis thérapeutiques, des professionnels de santé, associés au programme, prescrivent des visites dans les musées et centres d'art partenaires.

ZOOM SUR LES « PRESCRIPTIONS MUSÉALES »

VOUS AVEZ-DIT « PRESCRIPTION MUSÉALE » ?

La prescription muséale se trouve à la jonction du soin et de l'accompagnement social. Sans être un outil curatif, elle s'inscrit dans une démarche de mieux-être global de la personne. Inventée au Québec en 2018 par le musée des beaux-arts de Montréal, le dispositif est désormais en usage dans plusieurs musées à travers le monde et se développe rapidement, notamment en Belgique, en Suisse et en France.

La prescription muséale peut être utilisée comme un outil de médecine douce dans les cas de :

- ▶ pathologies liées au stress,
- ▶ pathologies entraînant des troubles de la personnalité,
- ▶ recherche d'alternatives à la douleur.

Dans une démarche d'accompagnement social, une prescription muséale peut également être délivrée pour des personnes en situation de précarité sociale susceptible de tirer bénéfice d'un temps de pause, d'évasion ou de recentrage.

QUELLES SPÉCIFICITÉS AU MODÈLE DE PRESCRIPTIONS MUSÉALES YVELINOIS ?

Les prescriptions muséales sont expérimentées dans divers établissements à travers le monde, cependant le Département des Yvelines est la première collectivité française à déployer ce dispositif à l'échelle d'un large réseau de musées et de centres d'arts de gouvernance diverses (musées communaux, associatif, fondations, établissements publics...). Pour la première fois, des soignants auront le choix parmi 18 établissements vers lesquels orienter leurs patients. Cette logique de réseau permet également pour la première fois à de petits musées ou centres d'art de zone rurale de participer à ce type de dispositifs. L'adhésion au programme SolYmusées de ces établissements ruraux souvent peu fréquentés et offrant des cadres apaisants et bucoliques est un outil précieux pour l'accompagnement des personnes souffrant d'anxiété, de stress ou de phobie sociale.

QUI SERONT LES SOIGNANTS ET TRAVAILLEURS SOCIAUX QUI DÉLIVRERONT CES PRESCRIPTIONS ?

L'approche du Département est résolument expérimentale et basée sur un travail resserré de concertation avec les professionnels de la santé.

Un panel extrêmement varié de professionnels de la santé et quelques professionnels de l'accompagnement social délivrent des prescriptions (médecins, infirmiers, psychologues,). L'expérimentation s'appuie principalement sur les réseaux de santé interne au Département, tout particulièrement les PMI, mais s'étend également à d'autres réseaux. La Fondation Falret sera par exemple un des principaux expérimentateurs du dispositif dans le cadre de la santé mentale. Tout professionnel de la santé ou du social peut demander à adhérer au dispositif, les demandes seront étudiées au cas par cas.

Chaque prescripteur sera invité à remplir un formulaire de bilan de son usage des prescriptions muséales en vue d'une éventuelle évolution du dispositif.

VISUELS À TÉLÉCHARGER : [flickr.com/gp/yvelines/9j63g8854y](https://www.flickr.com/gp/yvelines/9j63g8854y)



© La Chapelle de Clairefontaine

Chapelle de Clairefontaine



© D. Bordes - Château de Maisons

Château de Maisons



© La Maison de Fer / Ville de Poissy

Maison de fer



© Maison Triolet-Aragon

Maison Elsa Triolet-Aragon



© Parlement européen, Union européenne

Maison Jean Monnet



© M. Juvary - MKDV - Saint-Germain-en-Laye

Maison natale Claude Debussy



© Fondation Raymond Devos

Maison-musée Raymond Devos



© AgencephotoF

Musée de la batellerie et des voies navigables



© Musée de la Toile de Jouy

Musée de la Toile de Jouy



© J.C. Bardot - Musée de la Ville SDY

Musée de la Ville



© N. Dubois - Département des Yvelines

Musée du Domaine royal de Marly



© A. Zereva - MKDV - Saint-Germain-en-Laye

Musée Ducastel-Vera



© RP Ribière - Ville de Poissy

Musée du Jouet



© MG Editions

Musée Grataloup



© Phlémon Ruck

Musée International d'Art Naïf



© J.C. Ballot/CMN

Villa Savoye



© Département des Yvelines

Musée départemental Maurice Denis



© D. Plow/MAN

Musée d'Archéologie nationale

CONTACTS

developpementculturel@yvelines.fr

OU

Aurélie Arneau

Chargée de mission Versailles -
Saint Quentin - Terres d'Yvelines
Service culture
Direction Culture, Tourisme et Sport
arneau@yvelines.fr

Pierre-Marie Vautier

Chargé du développement touristique
et de la politique des publics
Service Tourisme
Direction Culture, Tourisme et Sport
pmvautier@yvelines.fr

MUSÉES LAURÉATS



CENTRE DES
MONUMENTS NATIONAUX



MAISON
DE FER



MAISON
TRIOLET
ARAGON



MAISON JEAN MONNET



FONDATION
RAYMOND
DEVOS



musée
de la
batellerie
et des voies
navigables



SAINT
QUENTIN
EN YVELINES
Terre d'innovations
Musée de la ville



MUSÉE
MUNICIPAL
DUCASTEL
VERA



musée du
Jouet
VILLE DE JOUET



MUSÉE DU
DOMAINE ROYAL
DE MARLY



GRATALOUP
MUSÉE CHEVREUSE
CENTRE D'ART CONTEMPORAIN

MIDAN

PARTENAIRES



MINISTÈRE
DE LA CULTURE



MUSÉE
D'ARCHÉOLOGIE
NATIONALE
Domaine national du château
de Saint-Germain-en-Laye



MAURICE DENIS
MUSÉE DÉPARTEMENTAL



Yvelines
Le Département